



UNIONE EUROPEA

POC
INCLUSIONE



MINISTERO del LAVORO
e delle POLITICHE SOCIALI



Regione
Lombardia

InLav Lombardia

Integrazione Lavoro

Lavoro sommerso e sfruttamento lavorativo: definizioni, misurazioni,
interpretazioni e interventi

Diego Coletto, Università degli studi di Milano - Bicocca



Partner



Il progetto "INLAV Lombardia - Integrazione Lavoro Lombardia" è finanziato a valere sul Programma Operativo Complementare di azione e coesione <Inclusione 2014-2020>. CUP E81D23000100001



UNIONE EUROPEA



MINISTERO del LAVORO
e delle POLITICHE SOCIALI



Regione
Lombardia

Outline

- Definizioni
- Fotografie istantanee del lavoro informale
- Analisi e interpretazioni
- Interventi



Partner



Il progetto "INLAV Lombardia - Integrazione Lavoro Lombardia" è finanziato a valere sul Programma Operativo Complementare di azione e coesione <Inclusione 2014-2020>. CUP E81D23000100001



UNIONE EUROPEA



MINISTERO del LAVORO
e delle POLITICHE SOCIALI



Regione
Lombardia

Definizioni di economia e lavoro sommerso

- Economia sommersa, non dichiarata, non regolamentata, informale, non registrata, informalità, seconda economia, fuori bilancio, settore informale, lavoro non dichiarato, lavoro nero, grigio, sottoccupazione, lavoro illegale, illecito...
- Dimensione **economica, sociale, giuridica e statistica**



Partner



Il progetto "INLAV Lombardia - Integrazione Lavoro Lombardia" è finanziato a valere sul Programma Operativo Complementare di azione e coesione <Inclusione 2014-2020>. CUP E81D23000100001



UNIONE EUROPEA



MINISTERO del LAVORO
e delle POLITICHE SOCIALI



Regione
Lombardia

Definizioni di economia e lavoro sommerso (dimensione economica e sociale)

- La nozione economia informale indica un **insieme eterogeneo di processi di produzione e di scambio di beni e di servizi che tendono a sottrarsi ad uno o più sistemi di regolazione tipici della parte formale dell'economia**, quali la regolazione del diritto commerciale, fiscale, del lavoro e, in alcuni casi, la regolazione del mercato e l'orientamento al profitto
- Legame fra informalità e sistemi di regolazione istituzionali (Stato)



Partner



Il progetto "INLAV Lombardia - Integrazione Lavoro Lombardia" è finanziato a valere sul Programma Operativo Complementare di azione e coesione <Inclusione 2014-2020>. CUP E81D23000100001



UNIONE EUROPEA



MINISTERO del LAVORO
e delle POLITICHE SOCIALI



Regione
Lombardia

Definizioni lavoro sommerso

Livello internazionale e europeo (dimensione economica e sociale)

- L'occupazione informale è costituita da **un insieme di accordi di lavoro che, in pratica o per legge, non sono soggetti alla legislazione nazionale sul lavoro, alla tassazione del reddito o al diritto alla protezione sociale o ad altre garanzie occupazionali (ILO)**
⇒ Il lavoro informale è presente sia nelle attività economiche informali, sia nell'economia formale o regolare
- **Lavoro non dichiarato (undeclared work) è costituito da qualsiasi attività retribuita lecita per quanto riguarda la sua natura, ma non dichiarata alle autorità pubbliche, tenendo conto delle differenze nei sistemi normativi degli Stati membri (European Commission, 2007)**
- In queste definizioni non rientrano l'economia e il lavoro criminale



Partner



Il progetto "INLAV Lombardia - Integrazione Lavoro Lombardia" è finanziato a valere sul Programma Operativo Complementare di azione e coesione <Inclusione 2014-2020>. CUP E81D23000100001



UNIONE EUROPEA



MINISTERO del LAVORO
e delle POLITICHE SOCIALI



Regione
Lombardia

Fra definizioni e interpretazioni...

- A livello europeo, uno studio recente ha proposto di suddividere il lavoro non dichiarato in tre categorie:
 - 1) lavoratori non dichiarati (**undeclared workers**), vale a dire persone che non hanno un contratto di lavoro scritto e non sono registrati presso alcuna autorità del lavoro e previdenziale
 - 2) lavoratrici e lavoratori dipendenti “sottodichiarati” (**under-declared employment**). Sono persone che ricevono una parte del salario “fuori busta”, oltre al salario dichiarato derivante dall’impiego regolare (spesso part-time)
 - 3) falsi lavoratori autonomi o autonomi dipendenti (**bogus self-employed or dependent self-employed**), vale a dire persone registrate come lavoratori autonomi, ma occupati alle stesse condizioni dei dipendenti regolari e/o dipendenti da un unico datore di lavoro per la totalità o la maggior parte del loro reddito



Partner



Il progetto “INLAV Lombardia - Integrazione Lavoro Lombardia” è finanziato a valere sul Programma Operativo Complementare di azione e coesione <Inclusione 2014-2020>. CUP E81D23000100001



UNIONE EUROPEA



MINISTERO del LAVORO
e delle POLITICHE SOCIALI



Regione
Lombardia

Sfruttamento lavorativo (dimensione economica)

- Forme inaccettabili di lavoro e di sfruttamento lavorativo comprendono tutte quelle condizioni che negano l'effettivo esercizio dei diritti fondamentali del lavoro, mettendo in pericolo la vita, la salute, la libertà, la dignità umana e la sicurezza dei lavoratori e delle lavoratrici (ILO 2015)

Ambiti in cui è più probabile riscontrare forme di sfruttamento lavorativo:

- Retribuzione (difforme dai contratti o comunque sproporzionata)
- Orario di lavoro, periodi di riposo, aspettativa, ferie
- Sicurezza e salute
- Condizioni di lavoro, metodi di controllo, situazioni alloggiative
- In caso di coercizione (lavoro forzato)

In Italia questi ambiti rappresentano gli indicatori di sfruttamento e caporalato secondo il D.L. 138/2011

- Il **lavoro sommerso**, per sua natura, può essere un ambito in cui si sviluppano forme di **sfruttamento lavorativo**. Nella pratica, non è però presente un automatismo fra lavoro sommerso e sfruttamento



Partner



Il progetto "INLAV Lombardia - Integrazione Lavoro Lombardia" è finanziato a valere sul Programma Operativo Complementare di azione e coesione <Inclusione 2014-2020>. CUP E81D23000100001



UNIONE EUROPEA

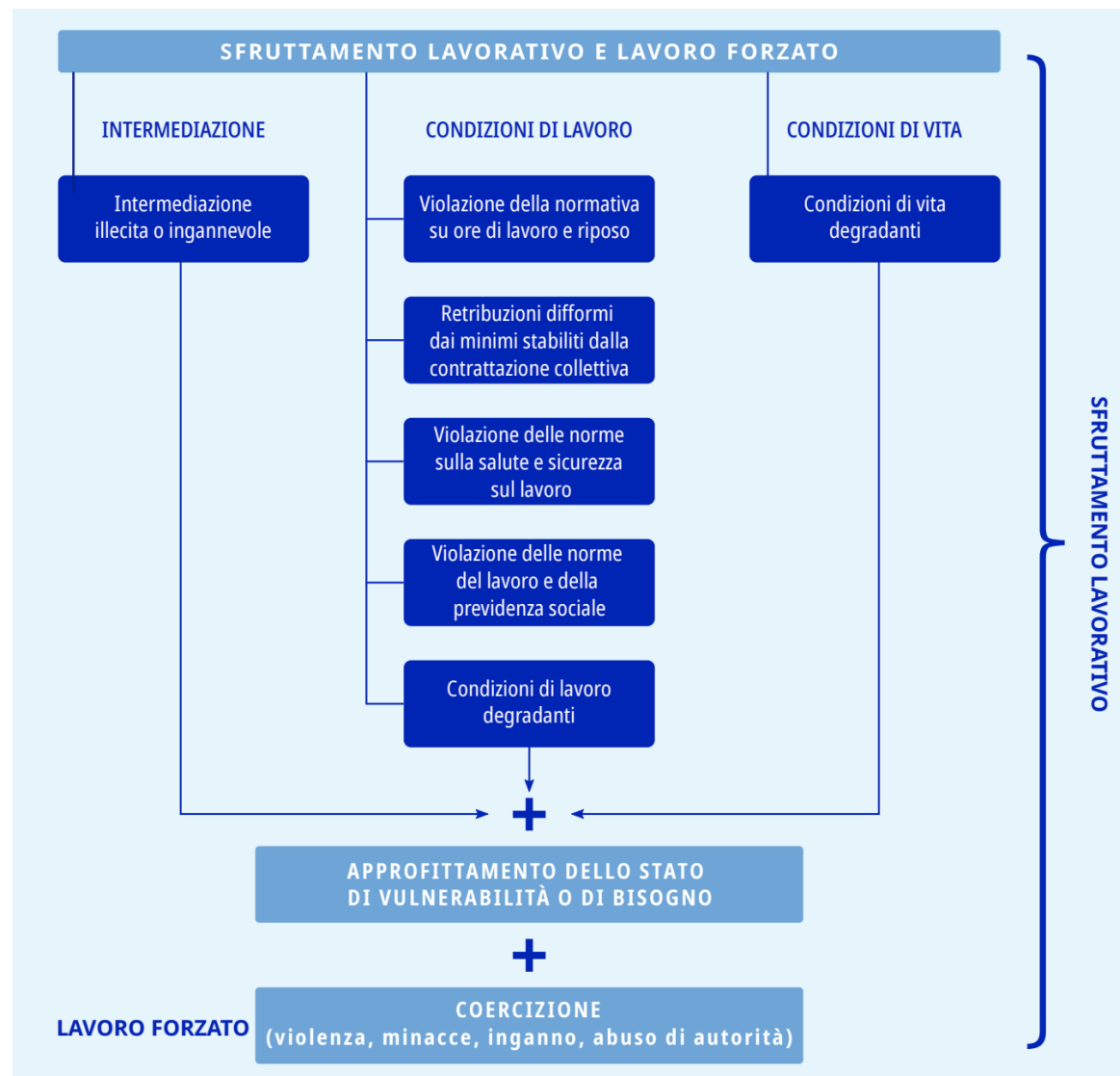
POC
INCLUSIONE



MINISTERO del LAVORO
e delle POLITICHE SOCIALI



Regione
Lombardia



Partner



Il progetto "INLAV Lombardia - Integrazione Lavoro Lombardia" è finanziato a valere sul Programma Operativo Complementare di azione e coesione <Inclusione 2014-2020>. CUP E81D23000100001

Fonte: Corbanese e Rosas (2021).





UNIONE EUROPEA



MINISTERO del LAVORO
e delle POLITICHE SOCIALI

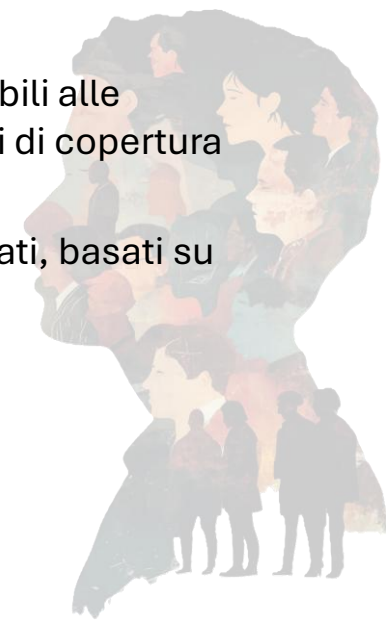


Regione
Lombardia

Definizioni di economia e lavoro sommerso (dimensione statistica)

ECONOMIA NON OSSERVATA (**Non-Observed Economy**, NOE): tutte quelle attività economiche che, per motivi differenti, sfuggono all'osservazione statistica diretta (SEC 2010). Ne fanno parte:

- Il **sommerso economico** include tutte quelle attività che sono volontariamente celate alle autorità fiscali, previdenziali e statistiche. Esso è generato da dichiarazioni mendaci riguardanti sia il fatturato e/o i costi delle unità produttive, sia l'utilizzo di input di lavoro
- L'**economia illegale** è definita dall'insieme delle attività produttive aventi per oggetto beni e servizi illegali, o che, pur riguardando beni e servizi legali, sono svolte senza adeguata autorizzazione o titolo (attività produttive e attività di scambio che implicano il mutuo consenso dei contraenti)
- Il **sommerso statistico** include tutte quelle attività che sfuggono all'osservazione diretta per motivi riferibili alle inefficienze informative che caratterizzano le basi di dati (errori campionari e non campionari) o per errori di copertura negli archivi
- L'**economia informale** include tutte quelle attività produttive svolte in contesti poco o per nulla organizzati, basati su rapporti di lavoro non regolati da contratti formali, ma nell'ambito di relazioni personali o familiari



Partner



Il progetto "INLAV Lombardia - Integrazione Lavoro Lombardia" è finanziato a valere sul Programma Operativo Complementare di azione e coesione <Inclusione 2014-2020>. CUP E81D23000100001



UNIONE EUROPEA



MINISTERO del LAVORO
e delle POLITICHE SOCIALI



Regione
Lombardia

Metodi di misurazione: punti di forza e cautele

Le stime dell'economia informale possono essere calcolate attraverso l'uso di: (1) metodi indiretti; (2) metodi diretti (Commissione europea 2007; Schneider et al. 2010; Schneider ed Enste, 2013). In UE:

- **Labour Input Method (LIM)**(metodo indiretto)
- **Eurobarometro Special Survey on undeclared work** (metodo diretto)

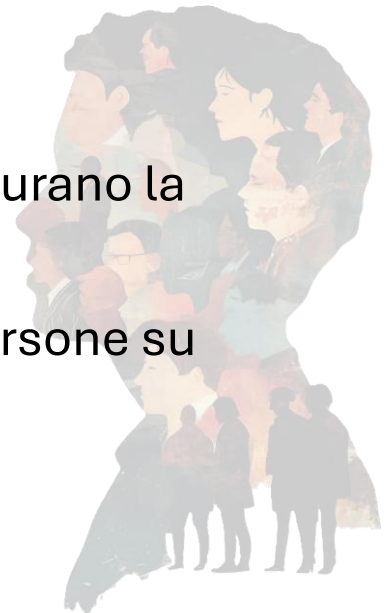
Cautele:

- Indagini come la LIM tendono a sottostimare il lavoro sommerso perché non misurano la compresenza di lavoro regolare e lavoro sommerso
- Survey, come quella di Eurobarometro, devono confrontarsi con il fatto che le persone su certi temi tendono a mentire o a nascondere una parte della realtà

Partner



Il progetto "INLAV Lombardia - Integrazione Lavoro Lombardia" è finanziato a valere sul Programma Operativo Complementare di azione e coesione <Inclusione 2014-2020>. CUP E81D23000100001





UNIONE EUROPEA

P**O****C**
INCLUSIONE

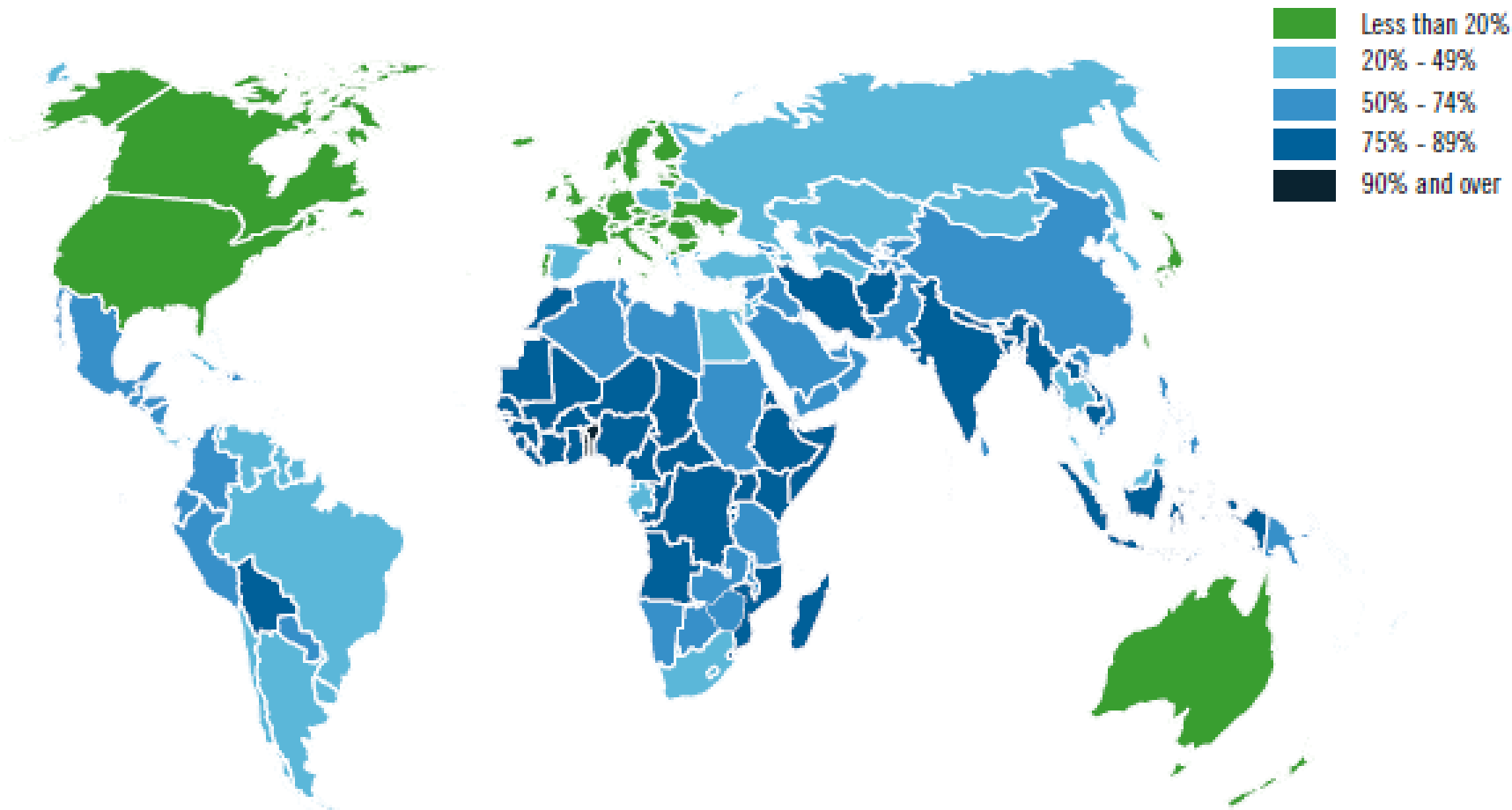


MINISTERO del LAVORO
e delle POLITICHE SOCIALI



Regione
Lombardia

Il lavoro sommerso nel mondo



Fonte: ILO (2018)



UNIONE EUROPEA

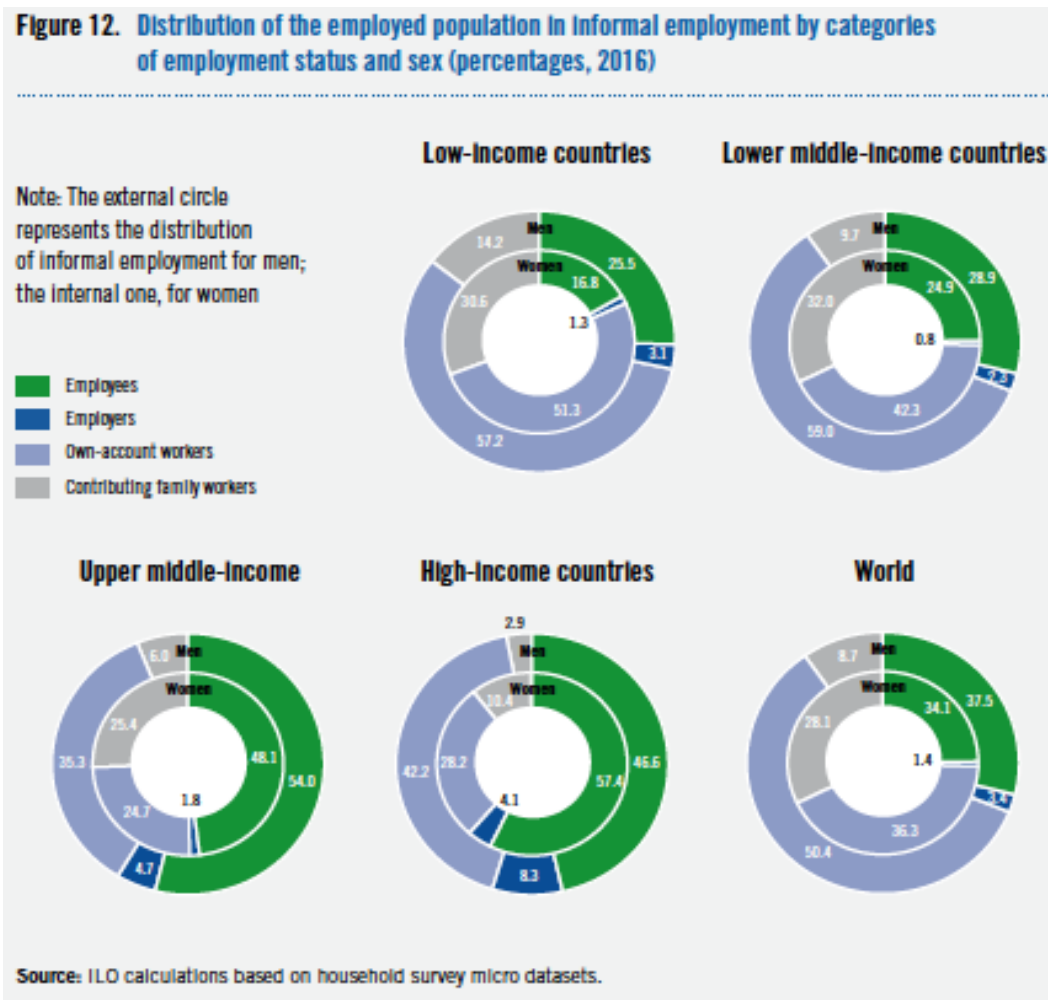


MINISTERO del LAVORO
e delle POLITICHE SOCIALI



Regione
Lombardia

Il lavoro sommerso nel mondo – Distribuzione per tipo di occupazione



Fonte: ILO (2018)

Partner

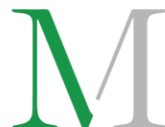


Il progetto "INLAV Lombardia - Integrazione Lavoro Lombardia" è finanziato a valere sul Programma Operativo Complementare di azione e coesione <Inclusione 2014-2020>. CUP E81D23000100001





UNIONE EUROPEA



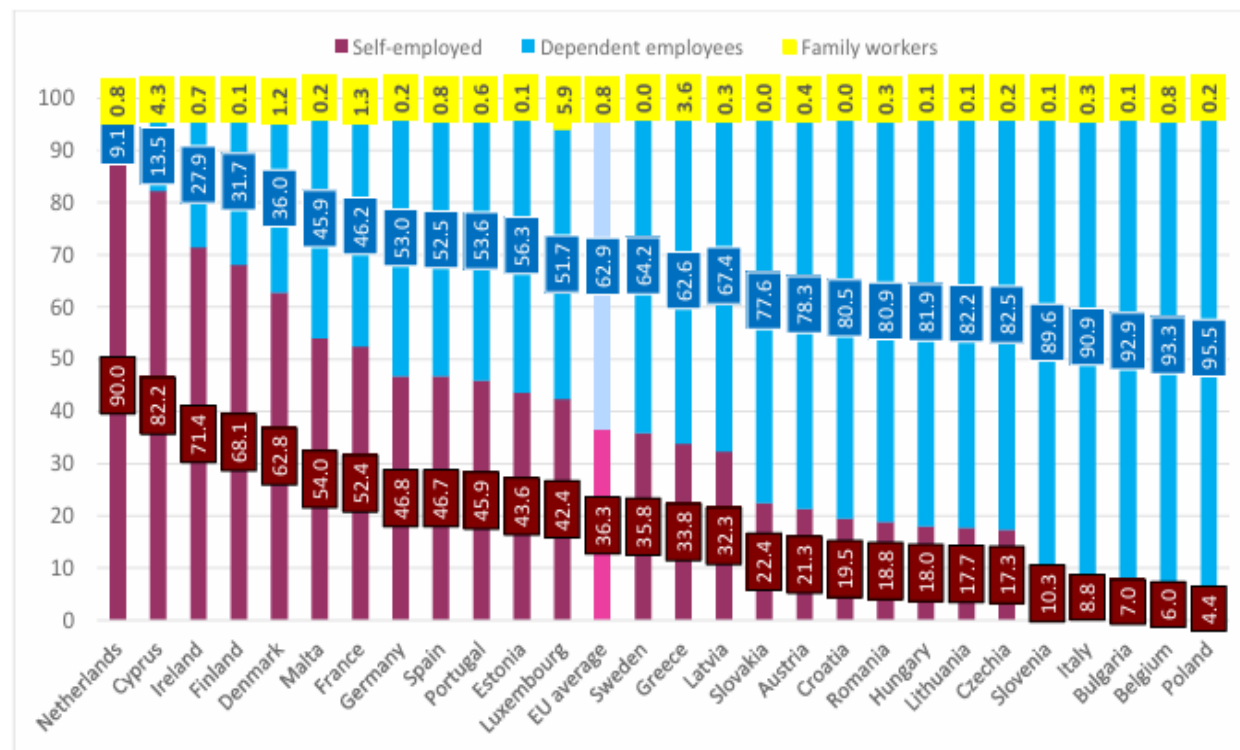
MINISTERO del LAVORO
e delle POLITICHE SOCIALI



Regione
Lombardia

Il lavoro sommerso nella UE

Figure 8. Undeclared work by type of employment, LIM estimates for 2019

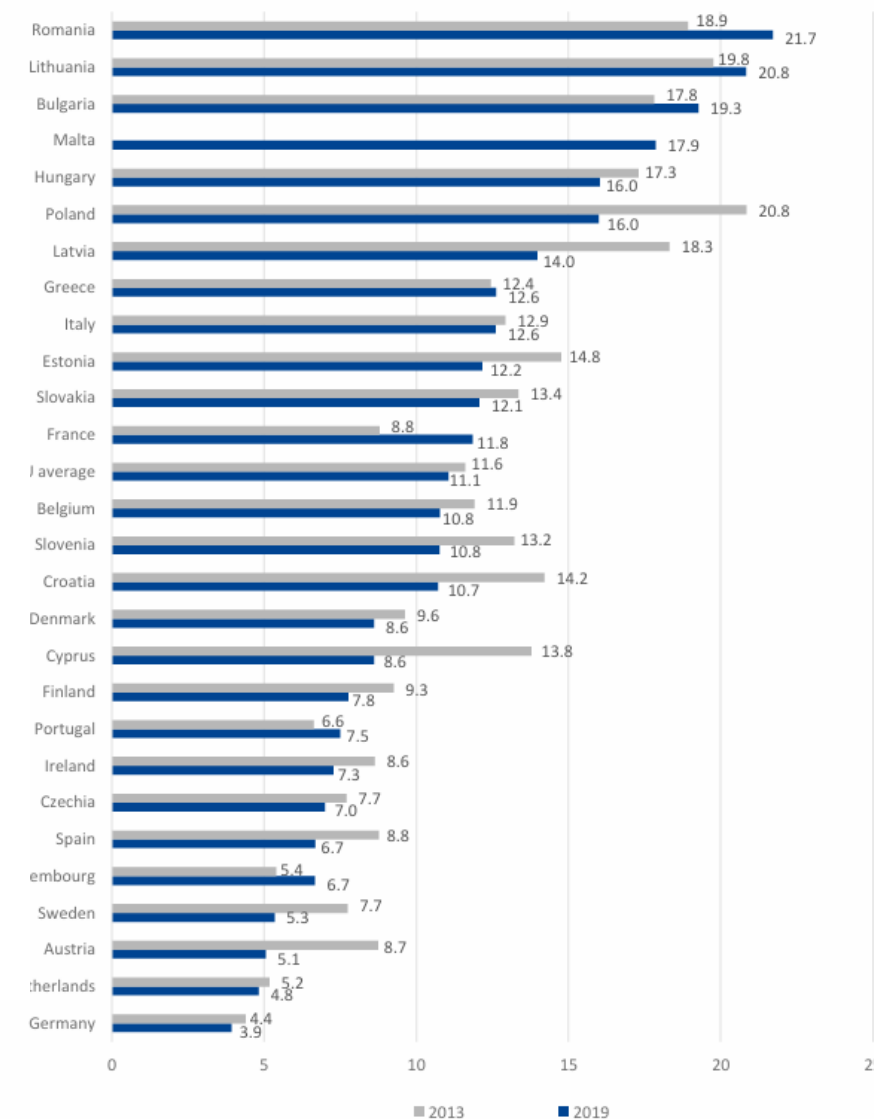


Note: Figures for EU as a whole are unweighted averages

Source: Authors' work

Fonte: ELA (2023)

Figure 6. Undeclared work in the private sector as % of the labour input, 2013 and 2019



Note: Figures for EU as a whole are unweighted averages

Source: Authors' work

Partner

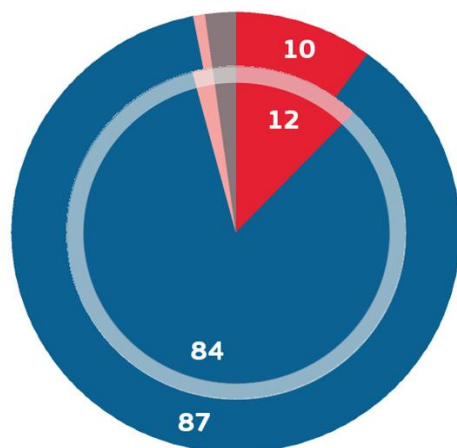


Il progetto "INLAV Lombardia - Integrazione Lavoro Lombardia" è finanziato dal Complementare di azione e coesione <Inclusione 2014-2020>. CUP E81D231



Il lavoro sommerso nella UE - Percezioni di lavoro non dichiarato (survey)

QD6 In the last 12 months, have you paid for any goods or services where you had a good reason to assume that they included undeclared work (e.g. because there was no invoice or VAT receipt)?
(%)

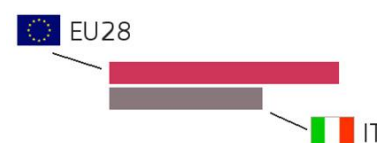
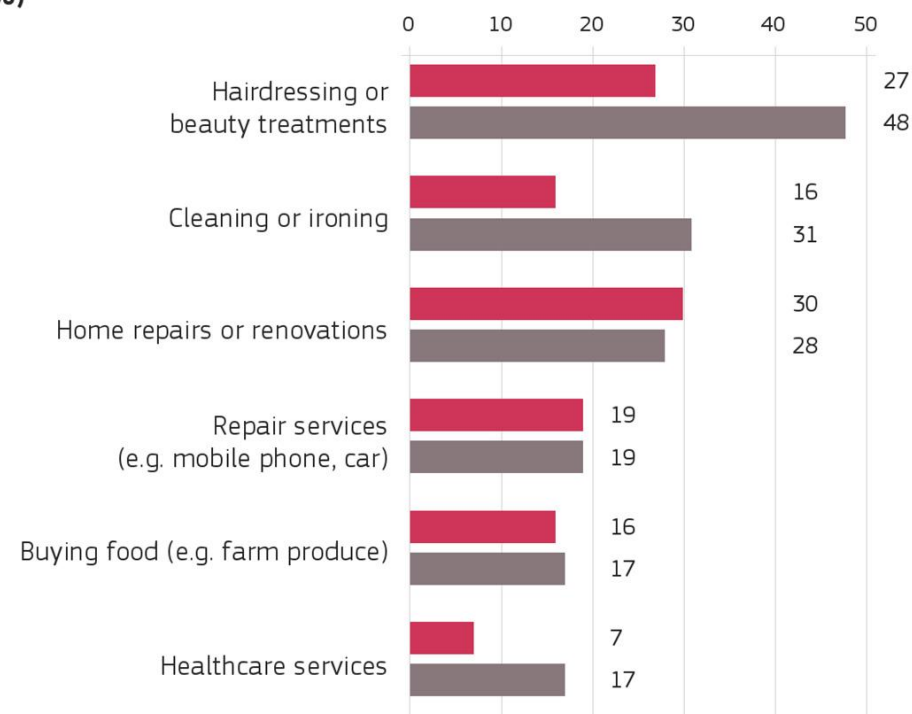


● Yes
● No
● Refusal (SPONTANEOUS)
● Don't know

EU28  Outer pie
BICOCCA

IT  Inner pie

QD7 Which of the following goods or services have you paid for during the last 12 months, where you had a good reason to believe that they included undeclared work, i.e. that the income was not declared in full to tax or social security authorities? (MULTIPLE ANSWERS POSSIBLE)
(%)



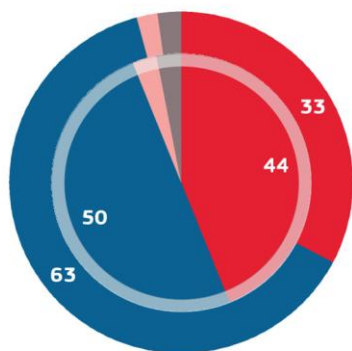
a" è finanziato a valere sul Programma Operativo
JUP E81D23000100001

Fonte: Eurobarometer (2020)

Il lavoro sommerso nella UE

Percezioni di lavoro non dichiarato (survey)(1)

QD1 Do you personally know any people who work without declaring all or part of their income to tax or social security authorities?
(%)



● Total 'Yes'

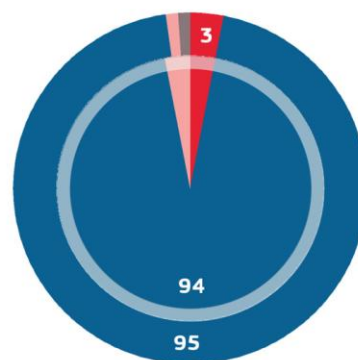
● No

● Refusal (SPONTANEOUS)

● Don't know

EU28  Outer pie IT  Inner pie

QD16 Have you yourself carried out any undeclared paid activities in the last 12 months, either on your own account or for an employer?
(%)



● Yes

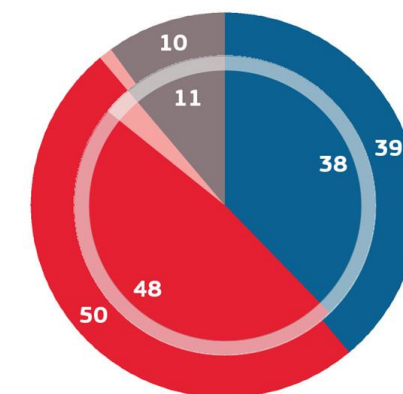
● No

● Refusal (SPONTANEOUS)

● Don't know

EU28  Outer pie IT  Inner pie

QD3 People who work without declaring income run the risk that tax or social security authorities find out and issue supplementary tax bills and perhaps fines. How would you describe the risk of being detected in (OUR COUNTRY)?
(%)



EU28  Outer pie IT  Inner pie

● Total 'High'

● Total 'Small'

● Refusal (SPONTANEOUS)

● Don't know

EU28		IT	
2019	2019-2013	2019	2019-2013
39	+ 3	38	- 1
50	- 3	48	- 2
1	- 1	3	=
10	+ 1	11	+ 3

Evolution 09/2019 (EU28) – 04-05/2013 (EU27)

Partner



UNIONE EUROPEA



MINISTERO del LAVORO
e delle POLITICHE SOCIALI



Regione
Lombardia

Il lavoro non dichiarato in Italia (1)



Partner



Il progetto "INLAV Lombardia - Integrazione Lavoro Lombardia" è finanziato a valere sul Programma Operativo Complementare di azione e coesione <Inclusione 2014-2020>. CUP E81D23000100001

Fonte: Istat (2024)





UNIONE EUROPEA



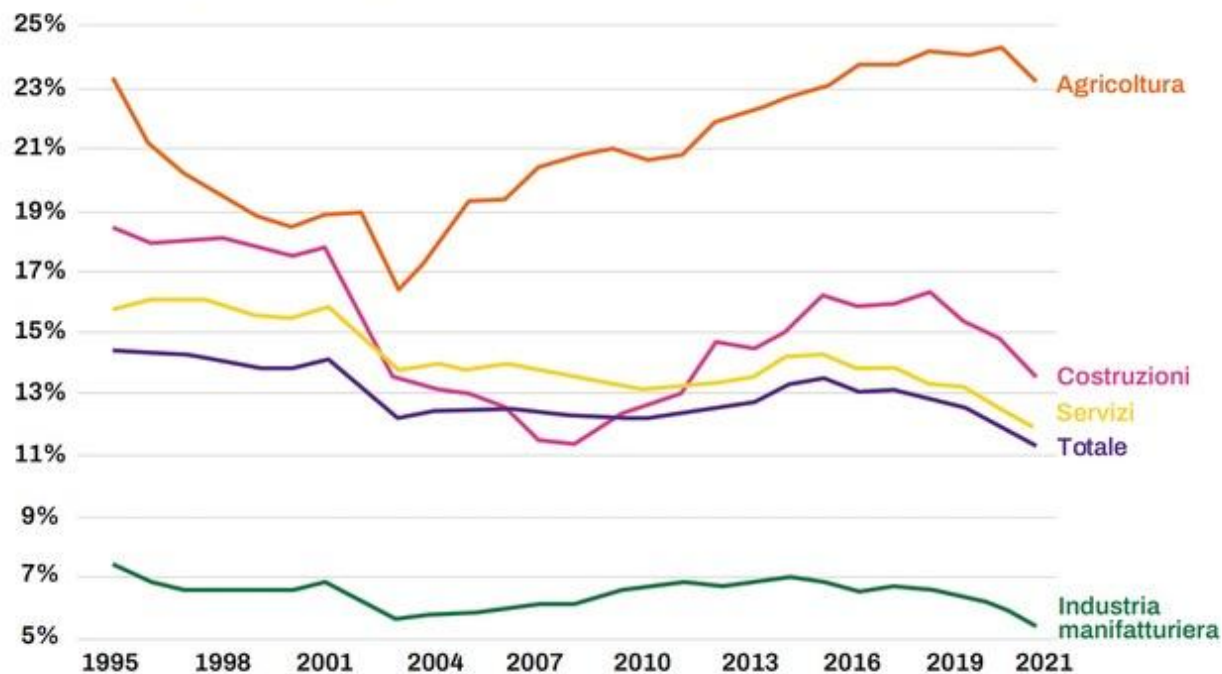
MINISTERO del LAVORO
e delle POLITICHE SOCIALI



Regione
Lombardia

Il lavoro sommerso in Italia (2)

Tasso di irregolarità per grandi settori, 1995-2021



Nota: il tasso di irregolarità è calcolato come rapporto percentuale tra lavoratori irregolari nel settore e totale dei lavoratori del settore.

Partner



Il progetto "INLAV Lombardia - Integrazione Lavoro Lombardia" è finanziato a valere sul Programma Operativo Complementare di azione e coesione <Inclusione 2014-2020>. CUP E81D23000100001

Fonte: Istat (2024); Reyneri 2024





UNIONE EUROPEA

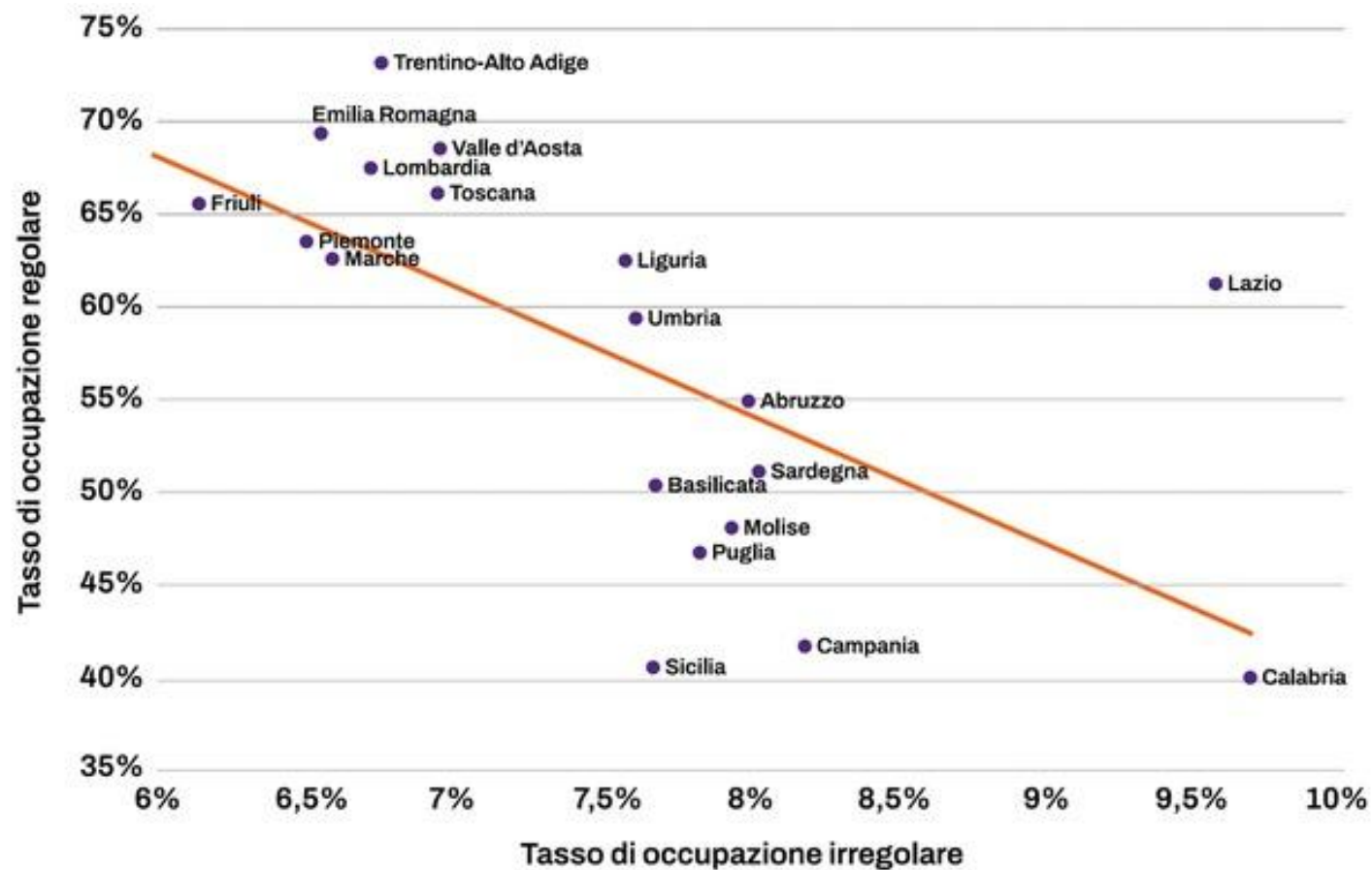


MINISTERO del LAVORO
e delle POLITICHE SOCIALI



Regione
Lombardia

Il lavoro sommerso in Italia (3)



Partner



Il progetto "INLAV Lombardia - Integrazione Lavoro Lombardia" è finanziato a valere sul Programma Operativo Complementare di azione e coesione <Inclusione 2014-2020>. CUP E81D23000100001

Fonte: Istat (2024); Reyneri 2024



Il lavoro sommerso in Italia (4)

Tabella 36 - Risultati conseguiti INL (compresi CC), INPS ed INAIL (anno 2024)

	Ispezioni definite	Ispezioni definite irregolari	% di Irregolarità	N. lavoratori irregolari	N. lavoratori totalmente in nero	Recupero contributi e premi evasi (€)
Vigilanza Lavoro	90.831	65.096	72%	137.067	19.008	222.430.361
Vigilanza Previdenziale	9.701	7.952	82%	155.525	2.765	898.697.018
Vigilanza Assicurativa	7.735	7.197	93%	34.989	1.628	99.031.938
TOTALE	108.267	80.245	74%	327.581	23.401	1.220.159.317

Fonte: (Ispettorato Nazionale del Lavoro, 2025)

Fonte: Cnel (2025); Reyneri (2024)

Partner



Il lavoro sommerso in Lombardia

	2021	2022
Varese	8,3	7,9
Como	7,3	7,2
Sondrio	9,7	9,0
Milano	7,8	7,9
Bergamo	7,4	7,1
Brescia	7,4	7,2
Pavia	9,8	9,5
Cremona	7,2	7,0
Mantova	9,3	8,8
Lecco	7,8	7,4
Lodi	8,5	8,0
Monza	7,6	7,4
LOMBARDIA	7,9	7,7

Note: Tassi di irregolarità in occupati

Fonte: Elaborazione Istat 2025

Partner





UNIONE EUROPEA



MINISTERO del LAVORO
e delle POLITICHE SOCIALI



Regione
Lombardia

Analisi e interpretazioni

Per lungo tempo è prevalsa la tendenza a leggere l'economia e il lavoro informale in termini duali, in un continuo confronto con la parte formale dell'economia:

- Economia informale come un retaggio della società passata, tradizionale (prospettiva dualista)
- Economia informale come una parte integrante del capitalismo moderno (prospettiva strutturalista)
- Economia informale come reazione ai sistemi, spesso inefficaci, di regolazione dello stato (prospettiva legalista)

L'intervento dello stato nell'economia è eccessivo. I sistemi di welfare sono essenzialmente di natura assistenzialista. Di conseguenza occorre ridurre le tasse, procedere con processi di deregolazione e privatizzazione e, in generale, ridurre l'intervento dello stato

L'economia informale non è altro che una conseguenza dei processi di flessibilizzazione e deregolazione del lavoro. Di conseguenza occorre che lo stato ritorni a governare, in maniera efficace, parte dell'economia e rafforzi i servizi di welfare state



Partner



Il progetto "INLAV Lombardia - Integrazione Lavoro Lombardia" è finanziato a valere sul Programma Operativo Complementare di azione e coesione <Inclusione 2014-2020>. CUP E81D23000100001



UNIONE EUROPEA



MINISTERO del LAVORO
e delle POLITICHE SOCIALI



Regione
Lombardia

Analisi e interpretazioni (1)

- Oggi, l'attenzione si è spostata sulle **diverse gradazioni fra formale e informale**. Un esempio: Salariati con 'fuori busta' – Salariati con doppio lavoro – Salariati completamente informali – Lavoratori autonomi informali – 'favori pagati' (paid favours) (Williams, 2013)
- Altre ricerche hanno invece provato a distinguere all'interno dell'economia e del lavoro informale attività strettamente orientate a produrre profitti economici da attività più orientate a creare/rafforzare legami comunitari e sociali anche attraverso lo svolgimento di attività economiche (**nuove forme di economia**)
- Forme **differenti di economia e lavoro informale** spesso significano **diverse esigenze e quindi differenti interventi in termini di politiche**
- Relazioni fra **lavoro informale, formale e lavoro dignitoso**



Partner



Il progetto "INLAV Lombardia - Integrazione Lavoro Lombardia" è finanziato a valere sul Programma Operativo Complementare di azione e coesione <Inclusione 2014-2020>. CUP E81D23000100001



UNIONE EUROPEA



MINISTERO del LAVORO
e delle POLITICHE SOCIALI



Regione
Lombardia

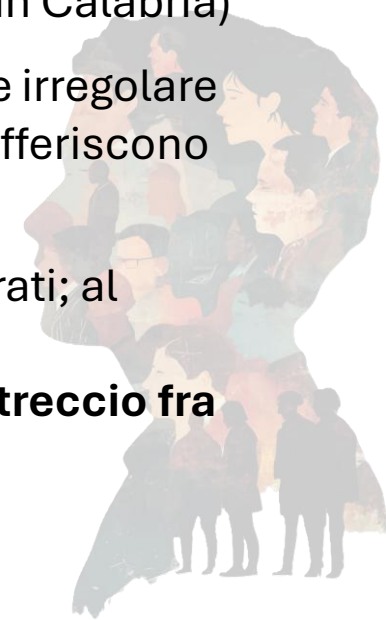
Analisi e interpretazioni (2)

- Vari studi, a **livello UE**, il lavoro non dichiarato risulta più diffuso quando: (1) sono più pronunciate le disuguaglianze di reddito; (2) i livelli di sfiducia verso le istituzioni sono elevate (Williams et al. 2015; Coletto et al. 2018)
- Invece, **non sembra esserci alcuna relazione** con un fattore spesso ritenuto importante: **l'alta tassazione del lavoro regolare** (Reyneri 2024)
- In **Italia**, nel 2021, il tasso di lavoro irregolare aveva valori inferiori al 10% in tutte le regioni settentrionali (tranne la Liguria) e arrivava a valori superiori al 13% in tutte quelle meridionali (circa il 19% in Calabria)
- Se però si considera il **tasso di occupazione**, la percentuale di abitanti con un'occupazione irregolare oscilla solo dal 6-7% nelle regioni settentrionali all'8-9% in quelle meridionali (le due aree differiscono invece molto per tasso di occupazione regolare) (Reyneri 2024)
- L'economia e il lavoro sommerso non sono fenomeni che emergono con l'arrivo degli immigrati; al contrario, ha radici e motivazioni molto più profonde ed è particolarmente diffusa in aree economicamente e socialmente fragili (Ambrosini 2020). Oggi è importante considerare l'**intreccio fra status legale e lavoro sommerso**

Partner



Il progetto "INLAV Lombardia - Integrazione Lavoro Lombardia" è finanziato a valere sul Programma Operativo Complementare di azione e coesione <Inclusione 2014-2020>. CUP E81D23000100001



Interventi: il modello a silos

- Il modello d'intervento “**a silos**” ha lungamente prevalso nell'affrontare il lavoro e l'economia sommersa: azioni rivolte a una singola dimensione del lavoro sommerso, con nulla o scarsa integrazione fra azioni diverse
- Attori di volta in volta coinvolti:
 - Ispettorati del lavoro
 - Istituti che si occupano della sicurezza sociale che monitorano e sanzionano frodi legate ai contributi sociali
 - Autorità fiscali
- Inoltre, in alcuni paesi, sono coinvolte anche autorità doganali, organismi deputati alla regolazione e controllo dei flussi migratori, organi di polizia (ELA, 2022)

Partner





UNIONE EUROPEA



MINISTERO del LAVORO
e delle POLITICHE SOCIALI



Regione
Lombardia

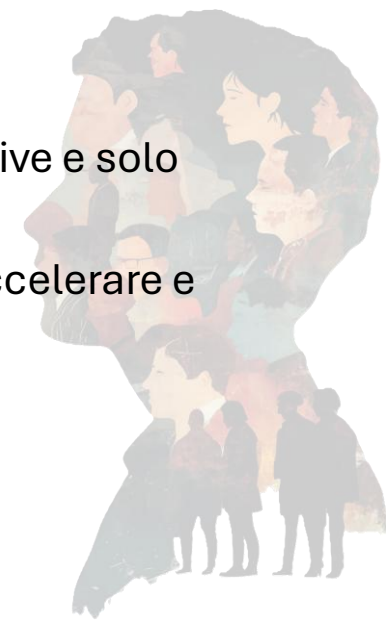
Interventi: forme e timing

Forme d'intervento:

- **Misure dirette**, finalizzate ad assicurare che i vantaggi di operare nell'economia regolare superino i vantaggi di lavorare nell'economia sommersa (interventi basati su analisi costi/benefici)
- **Misure indirette**, che cercano di affrontare gli atteggiamenti verso le carenze delle istituzioni formali, promuovendo iniziative finalizzate al rafforzamento della cultura istituzionale e della fiducia nelle istituzioni formali (Alm et al. 1995; Torgler 2003; Wenzel 2002)

Questi interventi possono essere attuati seguendo schemi differenti:

- **schema sequenziale**, in cui si promuove il cambiamento prima attuando azioni meno invasive e solo successivamente, e in caso di mancata reazione, interventi più costrittivi e intrusivi
- **schema simultaneo**, in cui misure dirette e indirette agiscono contemporaneamente per accelerare e incentivare il cambiamento



Partner



Il progetto "INLAV Lombardia - Integrazione Lavoro Lombardia" è finanziato a valere sul Programma Operativo Complementare di azione e coesione <Inclusione 2014-2020>. CUP E81D23000100001



UNIONE EUROPEA



MINISTERO del LAVORO
e delle POLITICHE SOCIALI



Regione
Lombardia

Interventi: Approccio olistico (European Commission)

- Si tratta di un metodo che mira a tenere insieme, in maniera integrata, azioni appartenenti agli approcci che più hanno caratterizzato la lotta al lavoro sommerso:
 - **Approccio di deterrenza**, che tratta i partecipanti al lavoro non dichiarato come attori economici razionali e cerca di aumentare le sanzioni percepite e/o effettive e i rischi di essere scoperti
 - **Approccio di prevenzione** che tratta i partecipanti come attori sociali inseriti in specifiche reti sociali ed economiche (Williams et al. 2015)
- Obiettivi principali:
 - La trasformazione del lavoro sommerso in lavoro dichiarato, regolare
 - Lo sviluppo di un approccio coordinato, su scale differenti (livelli sovranazionale, nazionali e locali)
 - L'attuazione dell'intera gamma di strumenti diretti e indiretti (Williams 2020; Horodnic e Williams 2022)



Partner



Il progetto "INLAV Lombardia - Integrazione Lavoro Lombardia" è finanziato a valere sul Programma Operativo Complementare di azione e coesione <Inclusione 2014-2020>. CUP E81D23000100001

Interventi: Il piano italiano

- **Piano Nazionale per la Lotta al Lavoro Sommerso (2023-2025)**
- Azioni finalizzate a:
 - Migliorare le **tecniche di raccolta e condivisione dei dati** sul lavoro sommerso
 - Introdurre **misure dirette e indirette** per trasformare il lavoro sommerso in lavoro regolare (attività di vigilanza e sanzione; attività legislativa, attività di compliance, attività di sensibilizzazione, sperimentazioni con le politiche attive del lavoro; attività specifiche sul lavoro domestico)
 - Realizzare una **campagna informativa rivolta a datori di lavoro, lavoratrici e lavoratori**, con il coinvolgimento attivo delle parti sociali, per sensibilizzare i destinatari sul “disvalore” insito nel ricorso ad ogni forma di lavoro irregolare
 - Creare una **struttura di governance multi-livello** che assicuri un’efficace implementazione delle azioni ed il monitoraggio sull’attuazione delle misure
- Obiettivi quantitativi:
 - incrementare almeno del 20% il numero di ispezioni rispetto al periodo 2019-2021 entro la fine del 2024
 - ridurre l’incidenza del lavoro sommerso di almeno 2 punti percentuali nei settori economici interessati dal programma

Partner





UNIONE EUROPEA



MINISTERO del LAVORO
e delle POLITICHE SOCIALI



Regione
Lombardia

Interventi: il modello INLAV

- Il modello INLAV cerca di tradurre nella pratica uno **sguardo integrato** ai fenomeni del lavoro sommerso e dello sfruttamento lavorativo, promuovendo la **collaborazione fra più soggetti** che operano sul territorio, al fine di accrescere il livello di **adattamento** alle diverse forme di lavoro sommerso
- Il modello è stato costruito per **fasi**, a loro volta composte da **azioni, strumenti e obiettivi**



Partner



Il progetto "INLAV Lombardia - Integrazione Lavoro Lombardia" è finanziato a valere sul Programma Operativo Complementare di azione e coesione <Inclusione 2014-2020>. CUP E81D23000100001



UNIONE EUROPEA



MINISTERO del LAVORO
e delle POLITICHE SOCIALI

Principali risultati attesi



12 PUNTI UNICI DI ACCESSO

Sperimentati **12 PUA INLAV** nuovi
o tramite potenziamento servizi
esistenti



91 AMBITI COINVOLTI

Campagna di **sensibilizzazione e azioni formative** rivolte a tutti gli AST lombardi



MODELLO INLAV VALIDATO

Valutazione e validazione degli effetti
prodotti dalle **azioni realizzate**



SVILUPPO COMPETENZE

Percorsi di formazione per 500
operatori pubblici e privati



12 PATTI TERRITORIALI

Sottoscritti 12 Patti territoriali per
la sostenibilità del modello INLAV



TOOLKIT FORMATIVO

Sviluppo di un **Toolkit** formativo per
operatori pubblici, privati e del no-profit

1200 beneficiari

Soggetti coinvolti nella rete
servizi INLAV

500 operatori

N.250 Operatori formati
per reinserimento socio-
lavorativo

N. 250 Operatori formati
per identificazione
preliminare

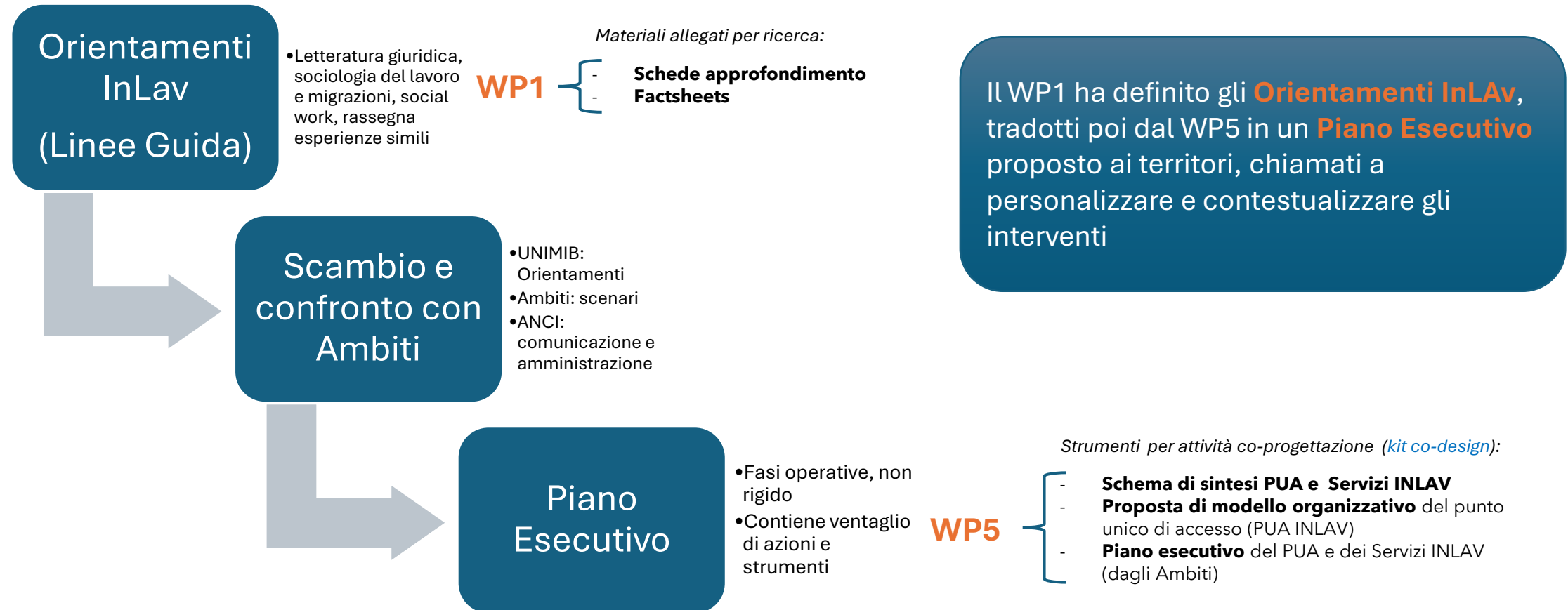


UNIONE EUROPEA



MINISTERO del LAVORO
e delle POLITICHE SOCIALI

Definizione di linee guida per favorire un percorso partecipato





UNIONE EUROPEA



MINISTERO del LAVORO
e delle POLITICHE SOCIALI



Regione
Lombardia

Interventi: il modello INLAV - Fasi

- **Fase 1** - Sensibilizzazione, formazione e costruzione di reti:
 - Fase 1a - Attività di sensibilizzazione e formazione; Organizzazione della rete e dei PUA
 - Fase 1b - Attività di primo contatto ed engagement
- **Fase 2**
 - Assessment, presa in carico della persona
 - Accompagnamento al percorso di emersione dal lavoro sommerso e di contrasto allo sfruttamento lavorativo
- **Fase 3** - Valutazione
- **Fase 4** - Sottoscrizione patti territoriali



Partner



Il progetto "INLAV Lombardia - Integrazione Lavoro Lombardia" è finanziato a valere sul Programma Operativo Complementare di azione e coesione <Inclusione 2014-2020>. CUP E81D23000100001



UNIONE EUROPEA

MINISTERO del LAVORO
e delle POLITICHE SOCIALIRegione
Lombardia

Il modello INLAV sul campo: a che punto siamo

	AMBITO	Obiettivi da piano esecutivo	Agg al 27/11/25	Diff	Obiettivi da piano esecutivo	Agg al 27/11/25	Diff	Agg al 27/11/25
		PRIMO CONTATTO	Primo contatto		PRESI IN CARICO	Presi in carico		interr/Conclusione progetto individuale
1	Alto e Basso Pavese	40	67	-27	23	52	-29	6
2	Bergamo	300	105	195	30	52	-22	10
3	Carate Brianza	80	79	1	20	26	-6	0
4	Desio	50	125	-75	30	34	-4	8
5	Lecco	100	139	-39	60	41	19	5
6	Mariano Comense	50	34	16	20	18	2	0
7	Milano	100	114	-14	50	67	-17	0
8	Sebino/Iseo	40	32	8	15	9	6	8
9	Somma L.	75	22	53	25	11	14	1
10	Suzzara	100	17	83	25	7	18	10
11	Tradate	50	59	-9	30	33	-3	24
12	Treviglio	70	62	8	40	61	-21	15
	TOTALE	1055	855	200	368	411	-43	87

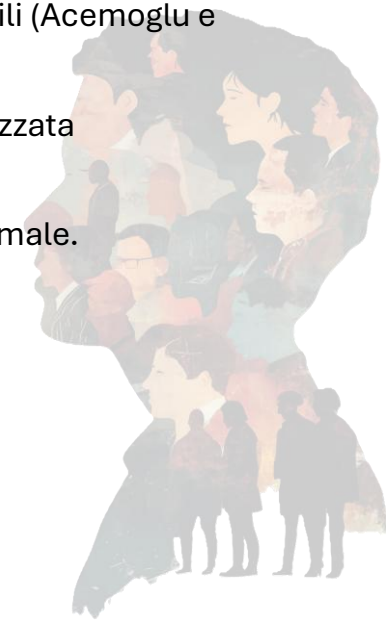
Partner



Il progetto "INLAV Lombardia - Integrazione Lavoro Lombardia" è finanziato a valere sul Programma Operativo Complementare di azione e coesione <Inclusione 2014-2020>. CUP E81D23000100001

Conclusioni

- Il lavoro e l'economia informale sono fenomeni non direttamente legati a condizioni di scarso sviluppo economico
- Stiamo parlando di **più della metà della forza lavoro** in molti paesi meno sviluppati, **tra il 30% e il 60% in molte economie emergenti** e una parte consistente nelle economie più avanzate
- Forme molto eterogenee fra loro. Per questo è cruciale riconoscere e comprendere le **differenze** presenti all'interno dell'informalità in termini di status occupazionale, caratteristiche socio-demografiche, reddito, ambito territoriale, tutele dell'occupazione, settore economico
- Ma è cruciale anche indagare le differenze in termini di **percezioni e significati dati al lavoro, motivazioni, relazioni fra lavoro e altre dimensioni di vita**
- L'economia informale risulta 'dipendere' fortemente dalla qualità delle istituzioni che tutelano la giustizia e garantiscono il funzionamento di burocrazie statali di alta qualità, tassi di povertà bassi, maggiore protezione sociale e interventi a favore dei gruppi più vulnerabili (Acemoglu e Robinson, 2012; Williams et al. 2015).
- Importanza delle **percezioni che la popolazione ha circa il funzionamento delle istituzioni**. A livelli più alti di fiducia generalizzata corrispondono livelli più bassi di economia informale.
- Paesi con alti livelli di tassazione ed efficaci sistemi di regolazione e di applicazione delle leggi hanno bassi livelli di lavoro informale.
- La sfida oggi è trasformare il **lavoro informale** in **lavoro dignitoso**.



Partner